
Obnova kanalizačního řadu ul.Bezručova - Bohumín - Záblatí

STUPEŇ PROJEKTOVÉ DOKUMENTACE:

DPS

DATUM:

04/2021

B. Souhrnná technická zpráva

Objednatel: **Město Bohumín**, Masarykova 158
735 81 Bohumín

Zpracovatel **KBprojektAqua s.r.o.**,
dokumentace: Staroveská 129/154, 724 00 Ostrava-Proskovice

Zak.č. : 2021 - 007

OBSAH

strana

B.1.	Popis území stavby	4
a)	Charakteristika stavebního pozemku	4
b)	Údaje o souladu s územně plánovací dokumentací, s cíli a úkoly územního plánování	4
c)	Informace o vydaných rozhodnutích o povolení výjimky z obecných požadavků na využívání území	4
d)	Údaje o dodržení požadavků dotčených orgánů	4
e)	Výčet a závěry provedených průzkumů a rozborů	5
f)	Stávající ochranná a bezpečnostní pásma	5
g)	poloha vzhledem k záplavovému území, poddolovanému území apod. ...	5
h)	vliv stavby na okolní stavby a pozemky, ochrana okolí, vliv stavby na odtokové poměry v území	6
i)	požadavky na asanace, demolice, kácení dřevin	6
j)	požadavky na maximální zábory ZPF nebo pozemků určených k PUPFL	6
k)	územně technické podmínky	7
l)	věcné a časové vazby stavby, podmiňující, vyvolané, související investice	7
m)	seznam pozemků dotčených stavbou	7
n)	seznam pozemků, na kterých vznikne ochranné pásmo	8
B.2.	Celkový popis stavby	8
B.2.1.	Účel užívání stavby, základní kapacity	8
a.	nová stavba nebo změna dokončené stavby	8
b.	účel užívání stavby	8
c.	trvalá nebo dočasná stavba	8
d.	Informace o vydaných rozhodnutích o povolení výjimky z obecných požadavků na využívání území	8
e.	Informace o zpracování připomínek závazných stanovisek dotčených orgánů	9
f.	ochrana stavby podle jiných právních předpisů	9
g.	Navrhované parametry stavby	9
h.	základní bilance stavby	9
i.	základní předpoklady výstavby	9
j.	orientační náklady stavby	9
B.2.2.	Celkové urbanistické a architektonické řešení	10
a)	urbanismus – územní regulace, kompozice prostorového řešení	10
b)	architektonické řešení – kompozice tvarového řešení, materiálové a barevné řeš.	10
B.2.3.	Dispoziční a provozní řešení, technologie výroby	10
B.2.4.	Bezbariérové užívání stavby	10
B.2.5.	Bezpečnost při užívání stavby	10
B.2.6.	Základní technický popis stavby	11
B.2.7.	Základní popis techn. a technol. zařízení	13
B.2.8.	Požárně bezpečnostní řešení	13
a)	výpočet a posouzení odstupových vzdáleností a vymezení požárně nebezpečných prostorů	13
b)	zajištění potřebného množství požární vody, popřípadě jiného hasiva ...	13
c)	předpokládané vybavení stavby vyhrazenými požárně bezpečnostními zařízeními včetně stanovení požadavků pro provedení stavby	13

d)	zhodnocení přístupových komunikací a nástupních ploch pro požární techniku včetně možnosti provedení zásahu jednotek požární ochrany .	13
B.2.9.	Hygienické požadavky na stavby, požadavky na pracovní a komunální prostředí	13
B.2.10.	Ochrana stavby před negativními účinky vnějšího prostředí	13
a)	Ochrana před pronikáním radonu z podloží	13
b)	ochrana před bludnými proudy	14
c)	ochrana před technickou seizmicitou	14
d)	ochrana před hlukem	14
e)	protipovodňová opatření	14
B.3.	Připojení na technickou infrastrukturu	14
a)	napojovací místa technické infrastruktury	14
B.4.	Dopravní řešení	14
a)	Popis dopravního řešení	14
b)	napojení území na stávající dopravní infrastrukturu	14
c)	doprava v klidu	14
d)	pěší a cyklistické stezky	14
B.5.	Řešení vegetace a souvisejících terénních úprav	15
a)	terénní úpravy	15
b)	použité vegetační prvky	15
c)	biotechnická opatření	15
B.6.	Popis vlivů stavby na životní prostředí a jeho ochrana	15
a)	vliv stavby na životní prostředí – ovzduší, hluk, voda, odpady, půda	15
b)	vliv stavby na přírodu a krajinu, zachování ekologických funkcí a vazeb v krajině	17
c)	vliv stavby na soustavu chráněných území Natura 2000	17
d)	návrh a zohlednění podmínek ze závěru zjišťovacího řízení nebo stanoviska EIA	17
e)	Navrhovaná ochranná a bezpečnostní pásma, rozsah, omezení a podmínky ochrany podle jiných právních předpisů	17
B.7.	Ochrana obyvatelstva	17
B.8.	Zásady organizace výstavby	18
a)	napojení staveniště na stávající dopravní a technickou infrastrukturu	18
b)	ochrana okolí staveniště a požadavky na související asanace, demolice, kácení dřevin	18
c)	maximální zábory pro staveniště	18
d)	bilance zemních prací, požadavky na přísun nebo deponie zemin	18
B.9.	Příloha - Registr právních předpisů týkajících se BOZP	19

B.1. POPIS ÚZEMÍ STAVBY

a) Charakteristika stavebního pozemku

V současné době je v lokalitě Bohumín-Záblatí, v ulici Bezručova, současně i v silnici III.třídy č.4711 ve správě SSMSK, vybudována stávající jednotná kanalizace, konkrétně stoka Alfa E, která je v daném úseku zhotovena z betonových trub DN500. Provozovatelem této kanalizace je SmVaK a.s Ostrava.

Z kamerové prohlídky bylo zjištěno, že stávající kanalizační potrubí kanalizační stoky Alfa E v zájmovém prostoru je ve špatném technickém stavu, vykazuje značné poruchy a je nutno je opravit.

b) Údaje o souladu s územně plánovací dokumentací, s cíli a úkoly územního plánování

- Územní plán města Bohumín, aktualizace 07/2015

Umístění stavebního záměru

Stavební záměr výše uvedené stavby se umísťuje na tyto pozemky

Katastrální území: Záblatí u Bohumína (789216)

Parcelní čísla: parc.č.1519/1, 1519/8, 1519/16, 1501, 744/1, 1502

Údaje o souladu stavebního záměru s cíli a úkoly územního plánování

To má následně příznivý vliv na kvalitu bydlení a života vůbec zejména v území pod řešenou oblastí. Stavební záměr tak přispívá k rozvoji kvalitního bydlení.

c) Informace o vydaných rozhodnutích o povolení výjimky z obecných požadavků na využívání území

V zájmovém území nejsou výjimky, ani úlevová řešení

d) Údaje o dodržení požadavků dotčených orgánů

V dokumentaci jsou plně respektovány požadavky a podmínky dané jednotlivými vyjádřeními přiloženými v dokladové části.

e) Výčet a závěry provedených průzkumů a rozborů**Klimatologické poměry**

Podle regionálního klimatologického členění náleží lokalita do mírně teplé oblasti, na rozhraní klimatických rajónů MT 2 (na JZ) a MT 7 (na SV)

Slovní charakteristika těchto rajónů je následující:

MT 2: krátké léto, mírné až mírně chladné, mírně vlhké, přechodné období krátké s mírným jarem a mírným podzimem, zima je normálně dlouhá s mírnými teplotami, suchá s normálně dlouhou sněhovou pokrývkou

MT 7: normálně dlouhé, mírné, mírně suché léto, přechodné období je krátké, s mírným jarem a mírně teplým podzimem, zima je normálně dlouhá, mírně teplá, suchá až mírně suchá s krátkým trváním sněhové pokrývky.

f) Stávající ochranná a bezpečnostní pásma

Navrhovaná stavba je řešena v souladu s ČSN 73 6005 a respektuje stávající inženýrské sítě v zájmovém prostoru. Při vytyčování a předávání staveniště je nutno vytyčit veškerá podzemní vedení a tyto protokolárně předat dodavateli stavby. Jejich orientační průběh je zakreslen v situacích.

Stavba kříží řadu podzemních a nadzemních vedení, jejichž ochranná pásma musí být při realizaci stavby respektována v plném rozsahu dle platných vyhlášek a předpisů. Musí být respektovány i veškeré požadavky správců těchto vedení uvedené v jejich požadavcích.

Ochranná pásma vedení jsou vymezena svislými rovinami vedenými po obou stranách od obrysu půdorysu vedení ve vodorovné vzdálenosti (měřeno kolmo na obrys), která činí:

- | | |
|--|---------|
| - u elektrického venkovního vedení 1 kV-35 kV: | - 7 m |
| - u elektrického podzemního vedení do 110 kV: | - 1 m |
| - u vodovodu a kanalizace do DN 500 včetně: | - 1,5 m |
| - u vodovodu a kanalizace nad DN 500: | - 2,5 m |
| - u sdělovacích kabelů: | - 1,5 m |
| - u plynovodu: | - 1 m |
| - u tepelných vedení: | - 2,5 m |

Předmětná stavba zasahuje do těchto ochranných pásem stávajících inženýrských sítí :

Stávající vedení GasNet	ochranné pásmo	1,0 m
Stávající vedení CETIN	ochranné pásmo	1,5 m
Stávající vedení ČEZ-Distribuce	ochranné pásmo	1,0 m

g) poloha vzhledem k záplavovému území, poddolovanému území apod.**Poloha vzhledem k poddolovanému území**

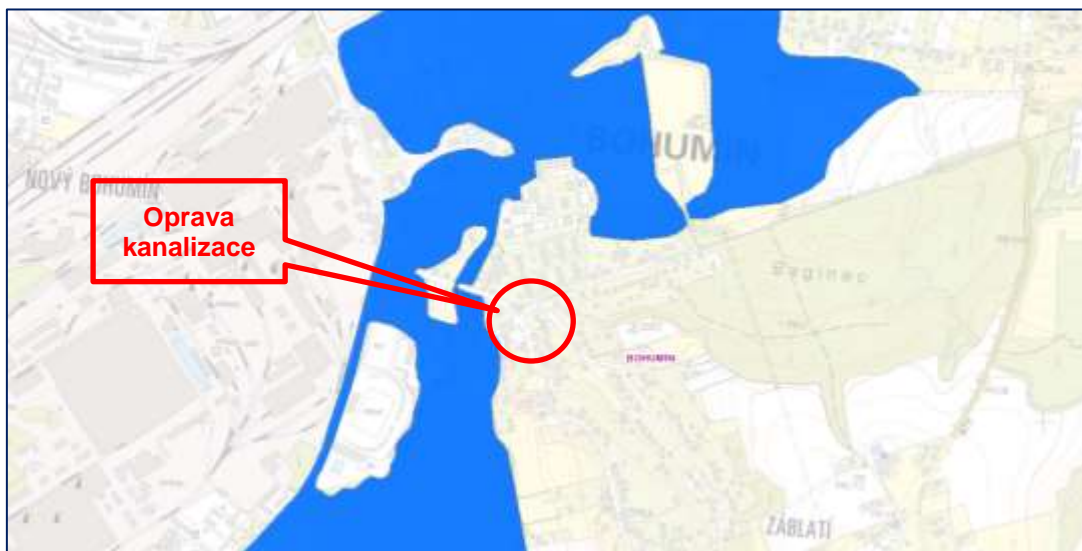
Zájmové území není ovlivněno účinky poddolování území.

Poddolované území: informace z http://mapy.kr-moravskoslezsky.cz/tms/zpz_poddol/

Poloha vzhledem k záplavovému území Q100

Plocha, na které se navrhuje předmětná kanalizace se nachází v záplavovém území.





h) vliv stavby na okolní stavby a pozemky, ochrana okolí, vliv stavby na odtokové poměry v území

Stavba nemá vliv na okolní pozemky. Bude zachován stávající stav.

i) požadavky na asanace, demolice, kácení dřevin

Asanace ani demolice nejsou součástí předmětné stavby.

V rámci navrhované stavby nedojde ke kácení vzrostlé zeleně.

j) požadavky na maximální zábory ZPF nebo pozemků určených k PUPFL

Zábor ZPF

Navrhovaná stavba nevyžaduje trvalý ani dočasný zábor pozemků ZPF.

Zábor PÚPFL

V rámci předmětné stavby nedojde k záboru ani k dotčení pozemků PUPFL.

k) územně technické podmínky

Předmětná stavba je v souladu s územně plánovací dokumentací – Územní plán města Bohumín.

Připojení na komunikaci

Stávající kanalizace je vedena v místní komunikaci tř.III č.4711, která je v majetku SÚS MSK. Tento stav zůstane zachován.

Připojení na elektrickou energii

Stavba nevyžaduje připojení na elektrickou energii.

Připojení na vodovod

Stavba nevyžaduje připojení na vodovod.

l) věcné a časové vazby stavby, podmiňující, vyvolané, související investice**Související a podmiňující investice**

Související investicí v daném případě je stavba „**Přechod pro chodce ul.Bezručova, Bohumín, U partyzána**“.

Předmětná investice „**Obnova kanalizačního řadu ul.Bezručova – Bohumín-Záblatí**“, je prakticky řešena sice jako samostatná stavba, ale technicky je spíše součástí stavby „**Přechod pro chodce ul.Bezručova, Bohumín, U partyzána**“.

m) seznam pozemků dotčených stavbou

Předmětná stavba je situována na těchto pozemcích

Trvalý zábor ploch

Stavba nevyžaduje trvalý zábor ploch

Dočasný zábor ploch**Katastrální území: Záblatí u Bohumína (789216)**

Parc.č.	Vlastník	Číslo LV	Druh pozemku	Výměra (m ²)	Dočasný zábor (m ²)
1519/1	Moravskoslezský kraj, 28. října 2771/117, Moravská Ostrava, 70200 Ostrava Moravskoslezský kraj, 28. října 2771/117, Moravská Ostrava, 70200 Ostrava	520	Ostatní plocha	12 909	295
1519/8	Město Bohumín, Masarykova 158, Nový Bohumín, 73581 Bohumín	10001	Ostatní plocha	2	2
1519/16	Město Bohumín, Masarykova 158, Nový Bohumín, 73581 Bohumín	10001	Ostatní plocha	317	25

1501	Město Bohumín, Masarykova 158, Nový Bohumín, 73581 Bohumín	10001	Ostatní plocha	751	5
744/3	Město Bohumín, Masarykova 158, Nový Bohumín, 73581 Bohumín	10001	Ostatní plocha	95	95
1502	Město Bohumín, Masarykova 158, Nový Bohumín, 73581 Bohumín	10001	Ostatní plocha	705	10

Zařízení staveniště

Stavební dvůr zařízení staveniště se navrhuje umístit na parc.č.1502 k.ú. Záblatí u Bohumína. Plocha pro stavební dvůr zařízení staveniště se navrhuje o rozsahu 30 m².

n) seznam pozemků, na kterých vznikne ochranné pásmo

Stavba nevyvolá vznik nového ochranného pásma.

B.2. CELKOVÝ POPIS STAVBY**B.2.1. ÚČEL UŽÍVÁNÍ STAVBY, ZÁKLADNÍ KAPACITY****a. nová stavba nebo změna dokončené stavby**

Oprava stávající dokončené stavby

b. účel užívání stavby

V současné době je v lokalitě Bohumín-Záblatí, v ulici Bezručova, současně i v silnici III.třídy č.4711 ve správě SSMSK, vybudována stávající jednotná kanalizace, konkrétně stoka Alfa E, která je v daném úseku zhotovena z betonových trub DN500. Provozovatelem této kanalizace je SmVaK a.s Ostrava.

Z kamerové prohlídky bylo zjištěno, že stávající kanalizační potrubí kanalizační stoky Alfa E v zájmovém prostoru je ve špatném technickém stavu, vykazuje značné poruchy a je nutno je opravit.

c. trvalá nebo dočasná stavba

Trvalá stavba.

d. Informace o vydaných rozhodnutích o povolení výjimky z obecných požadavků na využívání území

V zájmovém území nejsou výjimky, ani úlevová řešení

e. Informace o zapracování připomínek závazných stanovisek dotčených orgánů

V dokumentaci jsou plně respektovány požadavky a podmínky dané jednotlivými vyjádřeními přiloženými v dokladové části.

f. ochrana stavby podle jiných právních předpisů

Stavba nevyžaduje ochranu podle jiných právních předpisů.

g. Navrhované parametry stavby**Hydraulická kapacita stávajícího i navrhovaného potrubí**

profil potrubí kanalizace

Spád navrhované kanalizace

Kapacitní průtok v potrubí

DN 500

J = 4,9%

Q_{kap} = 827 l/s

h. základní bilance stavby

Délka jednotné kanalizace DN 500

46 m

Výkopy – přebytečná zemina

145 m³

i. základní předpoklady výstavby**Předpokládaný harmonogram přípravy stavby a realizace stavby**

Zpracování DPS : 04/2021

Výběr zhotovitele stavby : 06/2021

j. orientační náklady stavby

Odhadované investiční náklady stavby :

0,85 mil Kč

B.2.2. CELKOVÉ URBANISTICKÉ A ARCHITEKTONICKÉ ŘEŠENÍ

a) urbanismus – územní regulace, kompozice prostorového řešení

Jedná se o podzemní kanalizační řad jednotné kanalizace.

b) architektonické řešení – kompozice tvarového řešení, materiálové a barevné řeš.

Jedná se o podzemní kanalizační řad jednotné kanalizace.

B.2.3. DISPOZIČNÍ A PROVOZNÍ ŘEŠENÍ, TECHNOLOGIE VÝROBY

Navrhuje se odstranění stávajícího technicky nevyhovujícího potrubí (beton DN500) stávající kanalizační větve Alfa E v ul. Bezručova. Odstranění se navrhuje vykopáním nevyhovujícího potrubí. V takto uvolněném prostoru se navrhuje vybudovat novou kanalizaci - kanalizační větev Alfa E, která bude vedena ve stejné trase jako stávající potrubí a bude napojena do stávajících kanalizačních revizních a lomových šachtic – do SŠ102 a do SŠ103 v ulici Bezručova.

Součástí stavby je přepojení veškerých stávajících přípojek, které se na trase vyskytují.

Odstraňovaná kanalizace	betonové trouby profil DN500	v celkové délce 46,0 m
Navrhovaná kanalizace	potrubí PVC-U SN12, DN500	v celkové délce 46,0 m

B.2.4. BEZBARIÉROVÉ UŽÍVÁNÍ STAVBY

Není předmětem projektu, není určeno pro bezbariérové užívání.

B.2.5. BEZPEČNOST PŘI UŽÍVÁNÍ STAVBY

Jedná se o podzemní kanalizační řad systematické jednotné kanalizace města Bohumín. Veškeré poklopy na kanalizačních řadech jsou navrženy s nosností D400.

B.2.6. ZÁKLADNÍ TECHNICKÝ POPIS STAVBY

V současné době je v prostoru ul. Bezručova v lokalitě Záblatí (v blízkosti restaurace U partyzána) vybudována stávající systematická jednotná městská kanalizace, konkrétně stoka Alfa E. Z kamerové prohlídky bylo zjištěno, že stávající kanalizační potrubí kanalizační stoky v zájmovém prostoru jsou ve špatném technickém stavu, vykazuje značné poruchy a je nutno je opravit.

Stavební objekty:

SO 01 Oprava kanalizace

Navrhuje se odstranění stávající technicky nevyhovujícího porušeného betonového potrubí. Odstranění se navrhuje vykopáním nevyhovujícího potrubí. V takto uvolněném prostoru se navrhuje položit nové kanalizační potrubí, které bude vedeno ve stejné trase

Potrubí PVC-U SN12 profil DN500 v celkové délce 46 m

Zemní práce - výkopy

Výkopy pro potrubí se uvažují svislé pažené s odvozem výkopku na mezideponii do vzdálenosti 10 km. Zásyp rýhy nad pískovým obsypem potrubí se provede hrubým drceným kamenivem až po úroveň stávající komunikace tak, aby mohl být dočasně převeden provoz i po povrchu zasypané rýhy.

Pro konečnou instalaci poklopů šachet a konstrukční vrstvy komunikace se provede zpětné sejmutí povrchu záсыpu rýhy, provede se doplnění a osazení konstrukčních prvků šachet, osazení poklopů do konečného stavu a provede se konečný zásyp včetně položení jednotlivých vrstev vozovky.

Výkop rýhy bude prováděn strojně a ručně v souladu s ČSN EN 1610 a ČSN 73 6133 a dalšími souvisejícími normami. Šířka pažené rýhy pro pokládku kanalizačního potrubí je navržena dle ČSN EN 1610/Z1, kap. NA.3 – viz výkres vzorové uložení. V případě hloubek větších než 1,2 m bude výkop vždy řádně pažen. Pažení výkopů bude provedeno „pažicemi boxy“ v závislosti na hloubce a šířce výkopu. Čela výkopů budou také zapažena např. ocelovými plechy nebo prvky Union. Výstavba kanalizace bude probíhat po jednotlivých úsecích (čelech), které se budou postupně posouvat.

Uložení potrubí v rýze

Kanalizační potrubí bude uloženo v otevřeném paženém výkopu do pískového lože s pískovým obsypem v celkové délce viz tabulka.

Zpětné záсыpy pod chodníky a komunikacemi budou hutnitelným nestlačitelným materiálem s obnovou povrchů do úrovně stávající nivelety. Zásyp rýhy nad pískovým obsypem se navrhuje hrubým drceným kamenivem se zhutňováním po vrstvách. Úroveň pro strojní hutnění je min. 300 mm nad vrcholem potrubí. Hutnění se bude provádět po vrstvách v tl. 200-300 mm. Hutnění bude prováděno strojně na hodnotu modulu deformace zemní plně $E_{def2} = 45$ Mpa. Kontrolu hutnění je nutno provádět dle ČSN 72 1006 – „Kontrola hutnění zemin a sypanin“. Vlastní kontrolu zhutnění je možno provádět několika způsoby přímo na staveništi (odběry vzorků, stanovení PCS, kontrola zatěžovací deskou atp.).

Přebytečná zemina v množství 460 m³ se odveze na trvalou skládku či zařízení pro využívání odpadních zemin určené investorem stavby do vzdálenosti 10 km. Výkopová zemina, která se bude dále používat pro zpětné záсыpy se bude ukládat na mezideponii ve vzdálenosti 10 km. Odtud se pak bude vozit zpět pro potřeby stavby.

Zásahy do komunikace III.třídy (silnice č.III/4711 – ve správě SSMSK) ul.Bezručova

Obnovy konstrukčních vrstev stáv. komunikací budou prováděny v souladu s příslušnými ČSN a TP 146 - Povolování a provádění výkopů a zásypů rýh pro inženýrské sítě ve vozovkách pozemních komunikací.

V úseku trasy vedené ve „významných“ komunikacích se navrhuje provést vyspravení celé konstrukce vozovky v prostoru nad výkopem rýhy pro kanalizaci (šířka 1,10 m) a vyspravení asfaltového koberce v celé šířce dotčeného pojízdného pruhu úseku vozovky.

Po uložení potrubí, po provedení zásypů a po řádném zhutnění se provede obnova konstrukce komunikace – nad výkopem rýhy - dle TP 146 s hutněním podkladních vrstev po 20 cm.

Navrhovaná konstrukce vozovky - významné komunikace :

Asfaltová směs	ACL11+	50 mm
asfaltový směs	ACL16+	50 mm
obalované kamenivo hrubozrnné	ACP 22+	100 mm
struska 32/63 s prolitím asfaltem		
(penetrační makadam)	ŠD	200 mm
štěrkopísek	ŠP	200 mm
celkem		600 mm

Provedení vyspravení vozovky bude provedeno v následujících krocích

Dočasné vyspravení komunikace III.třídy (oprava v pracovních úsecích)

- položení konstrukčních vrstev silnice
- položení živичné směsi v tl.min 10 cm - možno realizovat bez finišeru
- vyspravení obrubníků, vyspravení chodníku, obnova krajnice, vysvahování příkopů a ohumusování, osetí apod.

Definitivní oprava komunikace III.třídy (po realizaci chodníku a přechodu pro chodce)

Definitivní vyspravení – úprava povrchu – bude provedeno maximálně do 12 měsíců od dokončení stavby, avšak po prvním zimním období - viz SO 02.

SO 02 Konečné úpravy komunikace

V rámci SDO 02 se navrhuje provést definitivní úpravu povrchu dotčeného úseku silnice č.III/4711. Definitivní úprava povrchu dotčené komunikace bude provedena po realizaci souběžné samostatné stavby „**Přechod pro chodce ul.Bezručova, Bohumín, U partyzána**“, kterou bude realizovat rovněž Město Bohumín.

Definitivní oprava komunikace III.třídy (po realizaci chodníku a přechodu pro chodce)

Definitivní vyspravení – úprava povrchu – bude provedeno maximálně do 12 měsíců od dokončení stavby, avšak po prvním zimním období.

- odfrézování 0,04 m povrchu vozovky v šířce 4,0 m, tj. 2,0 m na každou stranu od osy výkopu
- odfrézování dalších 0,04 m povrchu v šířce 1,50 m, tj. 0,75 m na každou stranu od osy výkopu
- položení živичné vrstvy 0,04 m v šířce 1,5 m po celé délce výkopu (překopu)
- položení živичné vrstvy 0,04 m na celou plochu odfrézované vozovky
- ošetření pracovní spáry zálivkou a asfaltovým páskem

Pozn.: definitivní úprava bude provedena až po realizaci stavby „Přechod pro chodce ul.Bezručova, Bohumín, U partyzána“ v komunikaci III.třídy ve správě SSMSK

B.2.7. ZÁKLADNÍ POPIS TECHN. A TECHNOL. ZAŘÍZENÍ

Rozdělení na provozní soubory:

Stavba neobsahuje technologické soubory.

B.2.8. POŽÁRNĚ BEZPEČNOSTNÍ ŘEŠENÍ

Jedná se o jednotnou kanalizaci, která je uložena pod úrovní rostlého terénu, a která slouží k dopravě splaškových odpadních vod od obyvatelstva.

Příjezd je zajištěn po stávajících komunikacích v lokalitě Bohumín – Záblatí.

a) výpočet a posouzení odstupových vzdáleností a vymezení požárně nebezpečných prostorů

Jedná se o splaškovou kanalizaci, která je uložena pod úrovní rostlého terénu. Stavba nevyžaduje odstupové vzdálenosti.

b) zajištění potřebného množství požární vody, popřípadě jiného hasiva

Jedná se o splaškovou kanalizaci, která je uložena pod úrovní rostlého terénu. Nedochází ke změně oproti stávajícímu stavu.

c) předpokládané vybavení stavby vyhrazenými požárně bezpečnostními zařízeními včetně stanovení požadavků pro provedení stavby

Jedná se o splaškovou kanalizaci, která je uložena pod úrovní rostlého terénu. Nejsou stanoveny zvláštní požadavky pro provedení stavby.

d) zhodnocení přístupových komunikací a nástupních ploch pro požární techniku včetně možnosti provedení zásahu jednotek požární ochrany

Příjezd je možný po místních komunikacích a po silnici č. III / 4711 v lokalitě Záblatí. Nedochází ke změně oproti stávajícímu stavu.

B.2.9. HYGIENICKÉ POŽADAVKY NA STAVBY, POŽADAVKY NA PRACOVNÍ A KOMUNÁLNÍ PROSTŘEDÍ

Není součástí projektové dokumentace.

B.2.10. OCHRANA STAVBY PŘED NEGATIVNÍMI ÚČINKY VNĚJŠÍHO PROSTŘEDÍ

a) Ochrana před pronikáním radonu z podloží

Není řešeno, objekty nejsou určeny k bydlení a trvalému pobytu osob.

b) ochrana před bludnými proudy

Stavba se nachází v prostoru bez vlivu bludných proudů.

c) ochrana před technickou seizmicitou

Stavba se nachází v prostoru bez vlivu technické seizmicity

d) ochrana před hlukem

Projektovaná zařízení nepřesahují povolenou mez hluku.

e) protipovodňová opatření

Nejsou potřebná

B.3. PŘIPOJENÍ NA TECHNICKOU INFRASTRUKTURU**a) napojovací místa technické infrastruktury****Připojení na komunikaci**

Kanalizační propojení je v rámci předmětné stavby je vedeno v místní komunikaci tř.III/4711 , která je v majetku SS MSK

Připojení na elektrickou energii

Stavba nevyžaduje připojení na elektrickou energii.

Připojení na vodovod

Stavba nevyžaduje připojení na vodovod.

B.4. DOPRAVNÍ ŘEŠENÍ**a) Popis dopravního řešení**

Kanalizační propojení je v rámci předmětné stavby je vedeno v místní komunikaci tř.III/4711, která je v majetku SS MSK

b) napojení území na stávající dopravní infrastrukturu

Kanalizační propojení je v rámci předmětné stavby je vedeno v místní komunikaci tř.III/4711, která je v majetku SS MSK

c) doprava v klidu

Není součástí projektové dokumentace.

d) pěší a cyklistické stezky

Není součástí projektové dokumentace.

B.5. ŘEŠENÍ VEGETACE A SOUVISEJÍCÍCH TERÉNNÍCH ÚPRAV

a) terénní úpravy

Po ukončení stavby budou porušené povrchy uvedeny do původního stavu.

b) použité vegetační prvky

Po ukončení stavby budou porušené povrchy uvedeny do původního stavu tj. po zpětném rozproštění ornice se provede osetí travním semenem.

c) biotechnická opatření

Nejsou, bude zachován stávající stav.

B.6. POPIS VLIVŮ STAVBY NA ŽIVOTNÍ PROSTŘEDÍ A JEHO OCHRANA

a) vliv stavby na životní prostředí – ovzduší, hluk, voda, odpady, půda

Realizace předmětné stavby nebude mít vliv na kvalitu ovzduší, půdy a jakost vody. Rovněž nedojde k produkci odpadů ani k ovlivnění akustické situace, dílo nezahrnuje žádné technologické celky, které by byly zdrojem emisí hluku.

Ovzduší

Předmětná stavba nevytváří zdroj znečištění ovzduší.

Hluk – trvalý provoz stavby

Trvalý provoz zařízení v rámci stavby nepřekročí předepsanou hladinu $L_{Aeq,T} = 50$ dB dle Nařízení vlády č. 272/2011 Sb. o ochraně zdraví před nepříznivými účinky hluku a vibrací, § 12, odst. 3, se nejvyšší přípustná ekvivalentní hladina akustického tlaku A v chráněném venkovním prostoru staveb se stanoví **součtem základní hladiny hluku** $L_{Aeq,T} = 50$ dB a příslušné korekce pro denní nebo noční dobu a místo podle přílohy č. 3.

provádění stavebních prací	+15 dB (v době 7.00 – 21.00 hod)
provádění stavebních prací	+10 dB (v době 6.00 - 7.00 a 21.00 – 22.00 hod)
noční doba	- 10 dB

Vlivem provozu nově navrhované kanalizace, v chráněném venkovním prostoru staveb, definovaném v souladu s § 30, odst. 3) zákona 258/2000 Sb.:

- **nedojde k překročení hygienického limitu** v ekvivalentní hladině akustického tlaku pro hluk ze stacionárních zdrojů v osmi nejhluchnějších hodinách v **denní době**.
- **nedojde k překročení hygienického limitu** v ekvivalentní hladině akustického tlaku pro hluk ze stacionárních zdrojů v nejhluchnější hodině v **noční době**.
- **nedojde k hodnotitelné změně ekvivalentní hladiny** akustického tlaku pro hluk ze stacionárních zdrojů v **denní i v noční době**.

Hluk po dobu realizace stavby

Po dobu výstavby bude bezprostřední okolí stavby zatěžováno zvýšenou hlučností stavebních strojů a mechanismů. Hlavní stavební práce budou organizovány v době mezi 8⁰⁰ - 17⁰⁰ hod.

Vlivem výstavby nové kanalizace, v chráněném venkovním prostoru staveb, definovaném v souladu s § 30, odst. 3) zákona 258/2000 Sb.:

- **nedojde k překročení hygienického limitu** v ekvivalentní hladině akustického tlaku pro hluk ze stacionárních zdrojů v osmi nejhlučnějších hodinách v denní době.

Voda

V rámci předmětné stavby **nedojde ke změně** odtokových poměrů oproti stávajícímu stavu.

Odpady - trvalý provoz kanalizace

Ve smyslu zákona o odpadech č.541/2020 a vyhl.č.8/2021 Sb. Katalog odpadů nedojde ke vzniku odpadů.

Odpady vznikající po dobu výstavby

Při výstavbě budou vznikat odpady související především se stavebními a demoličními pracemi.

Vznikající odpady bude nutno ze staveniště odstranit – odvést ke konečnému uložení, případně, pokud to jejich mechanicko-fyzikální a chemické vlastnosti umožní (a v případě poptávky) nabídnout materiál k dalšímu využití (zeminy ve stavebnictví, dřevo jako topivo).

V průběhu výstavby budou vznikat i další odpady (komunální odpad z provozu zařízení staveniště, odpady z údržby techniky apod.), které však budou z hlediska množství a nároků na řešení jejich odstraňování méně podstatné.

Předpokládaný charakter a kubatura odpadů, vznikajících v průběhu výstavby (ve smyslu vyhlášky MŽP č. 381/ 2001 Sb.) uvádí tabulka:

Číslo odpadu	Název odpadu	Kat. odpadu	Způsob nakládání s odpadem
02 01 07	Odpady z primární produkce z lesního hospodářství - pokácené dřeviny	O	odvoz a uložení na skládku S-OO, nebo tříděný odpad, nebo využití v místě (topení)
15 01 02	Papírové a lepenkové odpady	O	Recyklace, využití
	Plastové obaly	O	
17 01	Stavební a demoliční odpad - beton, cihly, keramika	O inertní	odvoz a uložení na zabezpečené skládce S-OO
17 01 01	Beton	O	Recyklace, využití
17 01 02	Cihly	O	
17 02 01	Dřevo	O	
17 02 03	Plasty	O	
17 03 01	Asfaltové směsi obsahující dehet	N	Recyklace, eventuálně odstranění skládkováním
17 04 05	Železo a ocel	O	Recyklace
17 04 11	Kabely neuvedené pod č.17 04 10	O	Recyklace

Číslo odpadu	Název odpadu	Kat. odpadu	Způsob nakládání s odpadem
17 05	Stavební a demoliční odpad - zemina (vytěžená)	O inertní	Odvoz a uložení na zabezpečené skládce S-OO
17 06 04	Izolační materiály	O	Odstranění skládkováním
17 06 05	Stavební materiál obsahující azbest	N	Odstranění skládkováním
17 09	Jiný stavební a demoliční odpad	O	odvoz a uložení na skládku S-OO
20 02 01	Biologicky rozložitelný odpad (smýcení dřevin)	O	Kompostování
20 03	Ostatní komunální odpady (stavební firma)	O N	odvoz a uložení na skládku S-NO, nebo tříděný odpad

b) vliv stavby na přírodu a krajinu, zachování ekologických funkcí a vazeb v krajině

Stavba nemá vliv na přírodu a krajinu

c) vliv stavby na soustavu chráněných území Natura 2000

Dle zdroje <http://mapy.nature.cz/> se stavba nenachází v chráněném území Natura 2000

d) návrh a zohlednění podmínek ze závěru zjišťovacího řízení nebo stanoviska EIA

Nebude probíhat zjišťovací řízení. Záměr není předmětem posuzování vlivu na životní prostředí.

e) Navrhovaná ochranná a bezpečnostní pásma, rozsah, omezení a podmínky ochrany podle jiných právních předpisů

Dle „ČSN 736005 – Prostorové uspořádání sítí technického vybavení“ je navrženo ochranné pásmo u kanalizace do DN 500 včetně - 1,5 m.

B.7. OCHRANA OBYVATELSTVA

V souvislosti s realizací stavby není očekáván negativní vliv na základní ukazatele zdravotního stavu obyvatelstva zájmové lokality.

B.8. ZÁSADY ORGANIZACE VÝSTAVBY

a) napojení staveniště na stávající dopravní a technickou infrastrukturu

Po stávajících přístupových komunikacích v lokalitě Bohumín – Záblatí z komunikace tř.III/4711.

b) ochrana okolí staveniště a požadavky na související asanace, demolice, kácení dřevin

Organizační zajištění celého procesu výstavby, včetně dopravy stavebního materiálu a technologie na stavbu tak, aby byla maximálně omezena možnost narušení faktorů pohody (nepovolování hlučné stavební činnosti zejména v době od 22:00 do 06:00 hod a ve dnech pracovního klidu).

V rámci navrhované stavby nedojde k zásahům do stávající vzrostlé zeleně.

c) maximální zábory pro staveniště

Maximální zábor pro staveniště a pro realizaci stavby je 30 m² v blízkosti stavby.

d) bilance zemních prací, požadavky na přísun nebo deponie zemin

Předpokládané množství přebytečné zeminy je 145 m³. Tato zemina bude odvezena na povolenou skládku.

V Ostravě 04/2021

Vypracoval: Ing. Čestmír Krkoška

B.9. PŘÍLOHA - REGISTR PRÁVNÍCH PŘEDPISŮ TÝKAJÍCÍCH SE BOZP

předpis	Číslo/Sb.	název
zákon	262/2006	Zákoník práce, ve znění pozdějších předpisů
zákon	20/1966	Zákon o péči o zdraví lidu, ve znění pozdějších předpisů
směrnice	49/1967	Směrnice MZ o posuzování zdravotní způsobilosti k práci, ve znění pozdějších předpisů
zákon	174/1968	Zákon o státním odborném dozoru nad bezpečností práce, ve znění pozdějších předpisů
vyhláška	50/1978	Vyhláška ČÚBP a ČBÚ o odborné způsobilosti v elektrotechnice, ve znění pozdějších předpisů
vyhláška	85/1978	Vyhláška ČBÚ o kontrole, revizích a zkouškách plynových zařízení, ve znění pozdějších předpisů
vyhláška	18/1979	Vyhláška ČÚBP a ČBÚ, kterou se určují vyhrazená tlaková zařízení a stanoví podmínky k zajištění jejich bezpečnosti, ve znění pozdějších předpisů
vyhláška	19/1979	Vyhláška ČÚBP a ČBÚ, kterou se určují vyhrazená zdvihací zařízení a stanoví některé podmínky k zajištění jejich bezpečnosti, ve znění pozdějších předpisů
vyhláška	21/1979	Vyhláška ČÚBP a ČBÚ, kterou se určují vyhrazená plynová zařízení a stanoví některé podmínky k zajištění jejich bezpečnosti, ve znění pozdějších předpisů
vyhláška	48/1982	Vyhláška ČÚBP, kterou se stanoví základní požadavky k zajištění bezpečnosti práce a technických zařízení, ve znění pozdějších předpisů
zákon	61/1988	Zákon ČNR o hornické činnosti, výbušninách a státní báňské správě, ve znění pozdějších předpisů
vyhláška	22/1989	Vyhláška ČBÚ o bezpečnosti a ochraně zdraví při práci a bezpečnosti provozu při hornické činnosti provádění hornickým způsobem v podzemí, ve znění pozdějších předpisů
vyhláška	26/1989	Vyhláška ČBÚ o bezpečnosti a ochraně zdraví při práci a bezpečnosti provozu při hornické činnosti a činnosti prováděné hornických způsobem na povrchu, ve znění pozdějších předpisů
vyhláška	91/1993	Vyhláška ČÚBP k zajištění práce v nízkotlakých kotelnách
vyhláška	202/1995	Vyhláška ČBÚ o požadavcích k zajištění bezpečnosti a ochrany zdraví při obsluze a práci na elektrických zařízeních při hornické činnosti a při činnosti prováděné hornickým způsobem
vyhláška	55/1996	Vyhláška ČBÚ o požadavcích k zajištění bezpečnosti a ochrany zdraví při práci a bezpečnosti provozu při činnosti provádění hornických způsobem v podzemí, ve znění pozdějších předpisů
zákon	22/1997	Zákon o technických požadavcích na výrobky a o změně a doplnění některých zákonů, ve znění pozdějších předpisů
zákon	258/2000	Zákon o ochraně veřejného zdraví a o změně některých souvisejících zákonů, ve znění pozdějších předpisů
zákon	102/2001	Zákon o obecné bezpečnosti výrobků a o změně některých zákonů (zákon o obecné bezpečnosti výrobků), ve znění pozdějších předpisů
nařízení vlády	378/2001	Nařízení vlády, kterým se stanoví bližší požadavky na bezpečný provoz a používání strojů, technických zařízení, přístrojů a náradí
nařízení vlády	495/2001	Nařízení vlády, kterým se stanoví rozsah a bližší podmínky poskytování osobních ochranných pracovních prostředků, mycích, čisticích a dezinfekčních prostředků
nařízení vlády	11/2002	Nařízení vlády, kterým se stanoví vzhled a umístění bezpečnostních značek a zavedení signálů, ve znění pozdějších předpisů
nařízení vlády	28/2002	Nařízení vlády, kterým se stanoví způsob organizace práce a pracovních postupů, které je zaměstnavatel povinen zajistit při práci v lese a na pracovištích obdobného charakteru

B.Souhrnná technická zpráva		DPS
vyhláška	75/2002	Vyhláška ČBU o bezpečnosti provozu elektrických technických zařízení používaných při hornické činnosti a činnosti prováděné hornickým způsobem
vyhláška	288/2003	Vyhláška, kterou se stanoví práce a pracoviště, které jsou zakázány těhotným ženám, kojícím ženám, matkám do konce devátého měsíce po porodu a mladistvým, a podmínky, za nichž mohou mladiství výjimečně tyto práce konat z důvodu přípravy na povolání
vyhláška	415/2003	Vyhláška, kterou se stanoví podmínky k zajištění bezpečnosti a ochrany zdraví při práci a bezpečnosti provozu při svislé dopravě a chůzi, ve znění pozdějších předpisů
vyhláška	252/2004	Vyhláška, kterou se stanoví hygienické požadavky na pitnou a teplou vodu a četnost a rozsah kontroly pitné vody, ve znění pozdějších předpisů
nařízení vlády	406/2004	Nařízení vlády o bližších požadavcích na zajištění bezpečnosti a ochrany zdraví při práci v prostředí s nebezpečím výbuchu
nařízení vlády	101/2005	Nařízení vlády o podrobnějších požadavcích na pracoviště a pracovní prostředí
zákon	251/2005	Zákon o inspekci práce, ve znění pozdějších předpisů
nařízení vlády	362/2005	Nařízení vlády o bližších požadavcích na bezpečnost a ochranu zdraví při práci na pracovištích s nebezpečím pádu z výšky nebo do hloubky
zákon	379/2005	Zákon o opatřeních k ochraně před škodami působenými tabákovými výrobky, alkoholem a jinými návykovými látkami a o změně souvisejících zákonů, ve znění pozdějších předpisů
vyhláška	409/2005	Vyhláška o hygienických požadavcích na výrobky přicházející do přímého styku s vodou a na úpravu vody
zákon	309/2006	Zákon, kterým se upravují další požadavky bezpečnosti a ochrany zdraví při práci v pracovněprávních vztazích a o zajištění bezpečnosti a ochrany zdraví při činnosti nebo poskytování služeb mimo pracovněprávní vztahy (zákon o zajištění dalších podmínek bezpečnosti a ochrany zdraví při práci), ve znění pozdějších předpisů
vyhláška	394/2006	Vyhláška, kterou se stanoví práce s ojedinělou a krátkodobou expozicí azbestu a postup při určení ojedinělé a krátkodobé expozice těchto prací
nařízení vlády	591/2006	Nařízení vlády o bližších minimálních požadavcích na bezpečnost a ochranu zdraví při práci na staveništích
nařízení vlády	592/2006	Nařízení vlády o podmínkách akreditace a provádění zkoušek z odborné způsobilosti
nařízení vlády	361/2007	Nařízení vlády, kterým se stanoví podmínky ochrany zdraví při práci, ve znění nařízení vlády č. 68/2010 Sb.
nařízení vlády	1/2008	Nařízení vlády o ochraně zdraví před neionizujícím zářením, ve znění nařízení vlády č. 106/2010 Sb.
vyhláška	3/2010	Vyhláška o stanovení obsahu a časového rozmezí preventivních prohlídek
vyhláška	73/2010	Vyhláška o stanovení vyhrazených elektrických technických zařízení, jejich zařazení do tříd a skupin a o bližších podmínkách jejich bezpečnosti (vyhláška o vyhrazených elektrických technických zařízeních)
nařízení vlády	201/2010	Nařízení vlády o způsobu evidence úrazů, hlášení a zasílání záznamu o úrazu
nařízení vlády	272/2011	Nařízení vlády o ochraně zdraví před nepříznivými účinky hluku a vibrací
norma	ČSN OHSAS 18001 (01 0801)	Systémy managementu bezpečnosti a ochrany zdraví při práci - Požadavky

Související předpisy

předpis	Číslo/Sb.	název
zákon	133/1985	Zákon ČNR o požární ochraně, ve znění pozdějších předpisů
zákon	552/1991	Zákon ČNR o státní kontrole, ve znění pozdějších předpisů
vyhláška	87/2000	Vyhláška MV, kterou se stanoví podmínky požární bezpečnosti při svařování a nahřívání živců v tavných nádobách
zákon	239/2000	Zákon o integrovaném záchranném systému a o změně některých zákonů, ve znění pozdějších předpisů
zákon	240/2000	Zákon o krizovém řízení a o změně některých zákonů (krizový zákon), ve znění pozdějších předpisů
zákon	185/2001	Zákon o odpadech a o změně některých dalších zákonů, ve znění pozdějších předpisů
vyhláška	246/2001	Vyhláška MV o stanovení podmínek požární bezpečnosti a výkonu státního požárního dozoru (vyhláška o požární prevenci)
vyhláška	381/2001	Vyhláška MŽP, kterou se stanoví Katalog odpadů, Seznam nebezpečných odpadů a seznamy odpadů a států pro účely vývozu, dovozu a tranzitu odpadů a postup při udělování souhlasu k vývozu, dovozu a tranzitu odpadů (Katalog odpadů), ve znění pozdějších předpisů
vyhláška	383/2001	Vyhláška MŽP o podrobnostech nakládání s odpady, ve znění pozdějších předpisů
zákon	201/2012	Zákon o ochraně ovzduší a o změně některých dalších zákonů, ve znění pozdějších předpisů
zákon	59/2006	Zákon o prevenci závažných havárií, ve znění pozdějších předpisů
zákon	183/2006	Zákon o územním plánování a stavebním řádu (stavební zákon), ve znění pozdějších předpisů
vyhláška	501/2006	Vyhláška o obecných požadavcích na využívání území, ve znění pozdějších předpisů
vyhláška	23/2008	Vyhláška o technických podmínkách požární ochrany staveb, ve znění vyhlášky č. 268/2011 Sb.
vyhláška	49/2008	Vyhláška o požadavcích k zajištění bezpečného stavu podzemních objektů
vyhláška	268/2009	Vyhláška o technických požadavcích na stavby
vyhláška	398/2009	Vyhláška o obecných technických požadavcích zabezpečujících bezbariérové užívání staveb
zákon	350/2011	Zákon o chemických látkách a chemických směsích a o změně některých zákonů (chemický zákon)